



สำนักงานสาธารณสุขจังหวัดราชบุรี
Ratchaburi Provincial Public Health Office

สถานการณ์โรคติดเชื้อไวรัสโคโรนา 2019

(COVID-19)

จังหวัดราชบุรี

28 มกราคม 2565



สถานการณ์ COVID-19 ทั่วโลก 220 ประเทศ 2 เขตบริหารพิเศษ 2 เรือสำราญ

Confirmed

363,064,303

3,522,559

Severe

95,965

137 (0.03%)

Recovered

286,903,746

2,187,287 (79.02%)

Deaths

5,645,889

10,647 (1.56%)

#	PLACES	CONFIRMED	NEW CASES	DEATHS	NEW DEATHS	New deaths : New cases
1	USA	74,176,403	533,313	898,680	3,143	0.59%
2	India	40,369,585	284,469	491,729	575	0.20%
3	Brazil	24,553,950	219,878	624,507	606	0.28%
4	France	17,730,556	428,008	129,747	258	0.06%
5	UK	16,149,319	102,292	154,702	346	0.34%
6	Russia	11,315,801	74,692	328,105	657	0.88%
7	Turkey	11,167,927	77,434	86,487	188	0.24%
8	Italy	10,383,561	167,206	144,770	362	0.22%
9	Spain	9,529,320	133,553	92,591	215	0.16%
10	Germany	9,145,274	188,759	117,883	184	0.10%

#	PLACES	CONFIRMED	NEW CASES	DEATHS	NEW DEATHS	New deaths : New cases
11	Argentina	8,130,023	88,503	120,019	316	0.36%
12	Iran	6,279,410	11,851	132,303	29	0.24%
13	Colombia	5,798,799	17,889	133,019	282	1.58%
14	Mexico	4,779,296	44,902	304,308	475	1.06%
15	Poland	4,637,776	53,420	104,373	276	0.52%
16	Indonesia	4,301,193	7,010	144,254	7	0.10%
17	Netherlands	4,067,075	58,616	21,239	12	0.02%
18	Ukraine	3,913,809	24,321	99,584	141	0.58%
19	South Africa	3,590,399	4,511	94,491	94	2.08%
20	Philippines	3,475,293	15,789	53,664	66	0.42%



สถานการณ์ COVID-19 ประเทศในทวีปเอเชีย

อัตราป่วย ต่อประชากร 1 ล้านคน



อัตราตาย ต่อประชากร 1 ล้านคน



#	PLACES	CONFIRMED	NEW CASES	DEATHS	NEW DEATHS	New deaths : New cases
2	India	40,369,585	284,469	491,729	575	0.20%
16	Indonesia	4,301,193	7,010	144,254	7	0.10%
20	Philippines	3,475,293	15,789	53,664	66	0.42%
24	Malaysia	2,844,969	4,744	31,930	12	0.25%
27	Thailand	2,407,022	8,078	22,098	22	0.27%
30	Japan	2,277,762	60,933	18,559	36	0.06%
31	Vietnam	2,187,481	15,954	37,165	155	0.97%
38	Bangladesh	1,731,524	15,527	28,273	17	0.11%
43	Pakistan	1,386,348	5,196	29,137	15	0.29%
58	S. Korea	777,497	13,004	6,654	32	0.25%
73	Myanmar	534,503	120	19,310	0	0.00%
90	Singapore	327,602	4,832	850	0	0.00%
111	Laos	131,432	579	533	4	0.69%
117	Cambodia	121,116	22	3,015	0	0.00%
172	Brunei	16,148	0	98	0	-



ศูนย์ข้อมูล
COVID-19
กรมประชาสัมพันธ์

สถานการณ์ COVID-19 ในประเทศไทย

28 มกราคม 2565

หายป่วยวันนี้

+7,484

ติดเชื้อเพิ่มวันนี้

+8,450

ผู้ติดเชื้อในประเทศ
+8,239

ผู้ติดเชื้อจากต่างประเทศ
+211

ตั้งแต่ 1 มกราคม 2565 หายป่วยสะสม

141,154

ป่วยสะสม ตั้งแต่ 1 มกราคม 2565

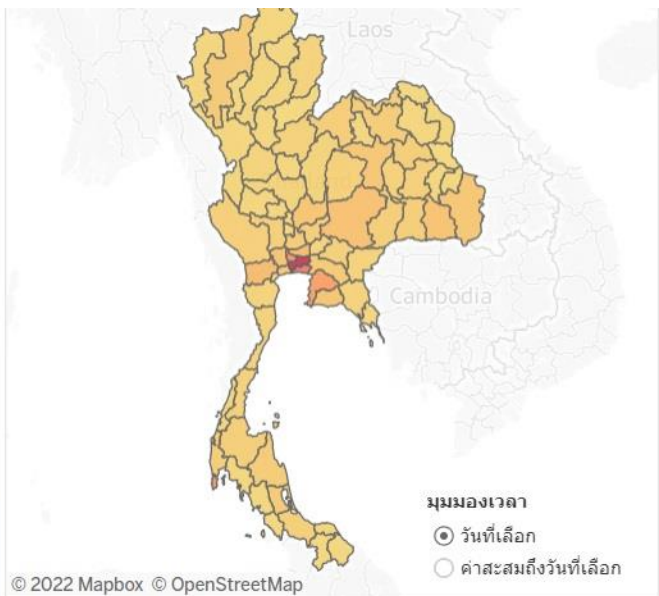
192,037

กำลังรักษา

83,698

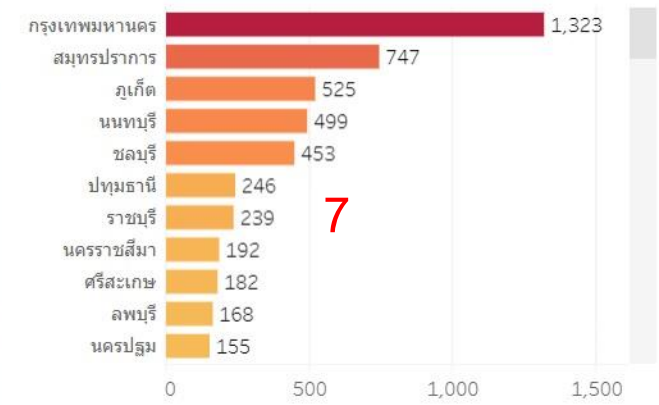
เสียชีวิตเพิ่ม

28



อย่างน้อย	สะสม	(เพิ่มขึ้น)	ครอบคลุม
1 เข็ม	52,047,114	+31,531	72.25%
2 เข็ม	48,041,216	+61,893	66.69%
3 เข็ม	14,096,280	+287,451	

ข้อมูลวันที่: 1/27/2022





จำนวนผู้ติดเชื้อโควิดในประเทศไทยรายใหม่ และสะสม ระลอกมกราคม 2565 วันที่ 1 ม.ค. - 27 ม.ค. 65

ที่	จังหวัด	1 ม.ค. - 20 ม.ค.	21-ม.ค.	22-ม.ค.	23-ม.ค.	24-ม.ค.	25-ม.ค.	26-ม.ค.	27-ม.ค.	รวม(ราย)
31	นครสวรรค์	1,080	86	77	85	69	66	73	69	1,605
32	ราชบุรี	834	121	80	70	80	62	137	187	1,571
33	เลย	756	68	94	93	131	152	67	106	1,467
34	กาฬสินธุ์	1,003	81	59	42	38	31	77	55	1,386
35	พิษณุโลก	989	64	62	58	39	27	64	63	1,366
36	หนองคาย	927	59	50	57	43	28	101	87	1,352
37	จันทบุรี	875	99	90	48	46	47	69	64	1,338
38	เรือนจำและที่ต่องขัง	844	20	154	55	20	69	106	37	1,305
39	กระบี่	855	60	31	54	68	51	47	59	1,225
40	ชุมพร	860	35	55	58	50	57	64	40	1,219
41	ปราจีนบุรี	844	53	55	79	46	25	52	51	1,205
42	น่าน	887	74	43	16	43	36	45	54	1,198
43	สระแก้ว	724	34	112	39	54	25	62	36	1,086
44	ชัยภูมิ	669	43	60	117	43	20	32	67	1,051
45	สกลนคร	838	30	47	26	37	23	16	20	1,037
46	เพชรบูรณ์	648	40	64	61	31	21	28	43	936

หมายเหตุ * ปรับข้อมูลจำนวนผู้ติดเชื้อ เฉพาะกลุ่มผู้ติดเชื้อภายในประเทศ ไม่รวมกลุ่มขนส่งสินค้า ยืนยันผลการติดเชื้อจากการสอบสวนโรคในระบบรายงาน ในช่วงต้นการระบาดระลอกใหม่ และไม่นับผู้ป่วยในสถานกักกัน

สถานการณ์ COVID-19 จังหวัดราชบุรี ระลอกเดือน มกราคม 2565

ข้อมูลตั้งแต่วันที่ 1 – 28 มกราคม 2565

ผู้ป่วยรายใหม่วันนี้

+ 239

* New Case	32
* HRC	207

* ในระบบ	207 ราย
* Walk in	13 ราย
* ACF	19 ราย

ผู้ป่วยยืนยันสะสม

1,811 ราย

สะสมตั้งแต่วันที่ 63
44,138 ราย

* รับวัคซีน1เข็ม	2 ราย
* รับวัคซีน2เข็ม	48 ราย
* รับวัคซีน3เข็ม	6 ราย

รักษาหาย

+ 95 ราย

รักษาหายสะสม
419 ราย

ตั้งแต่วันที่ 63สะสม
42,343 ราย

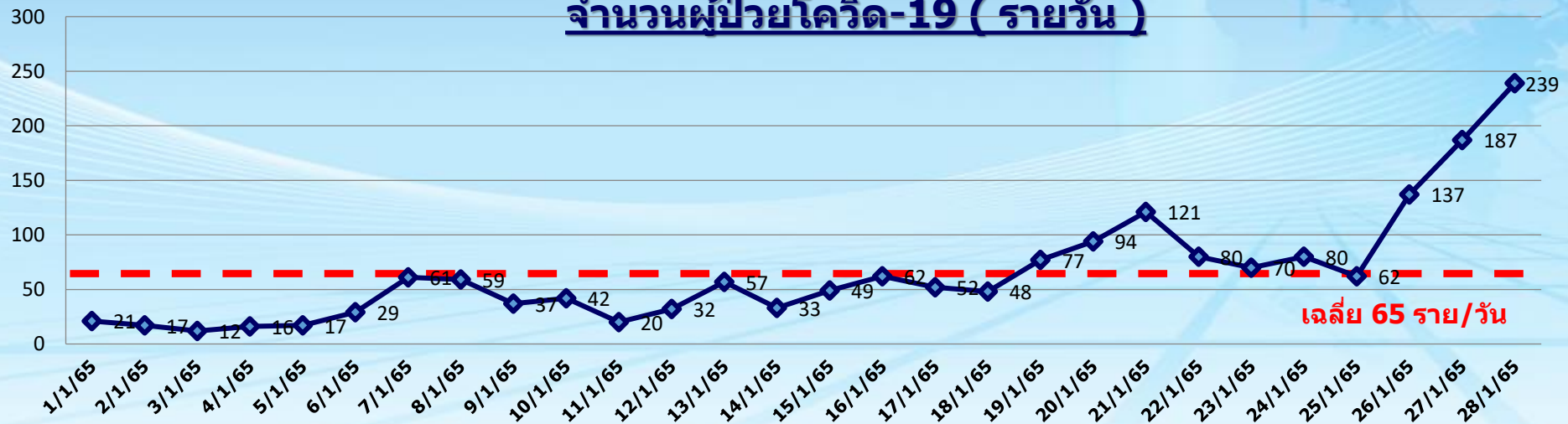
รักษาอยู่

1,392 ราย

เสียชีวิต
0 ราย

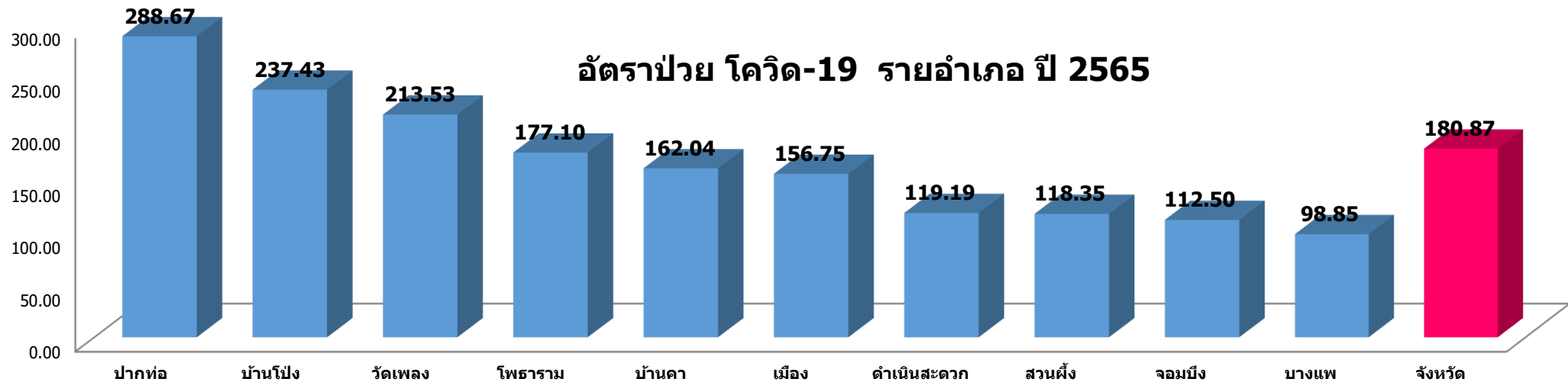
สะสมตั้งแต่วันที่ 63
403 ราย

จำนวนผู้ป่วยโควิด-19 (รายวัน)

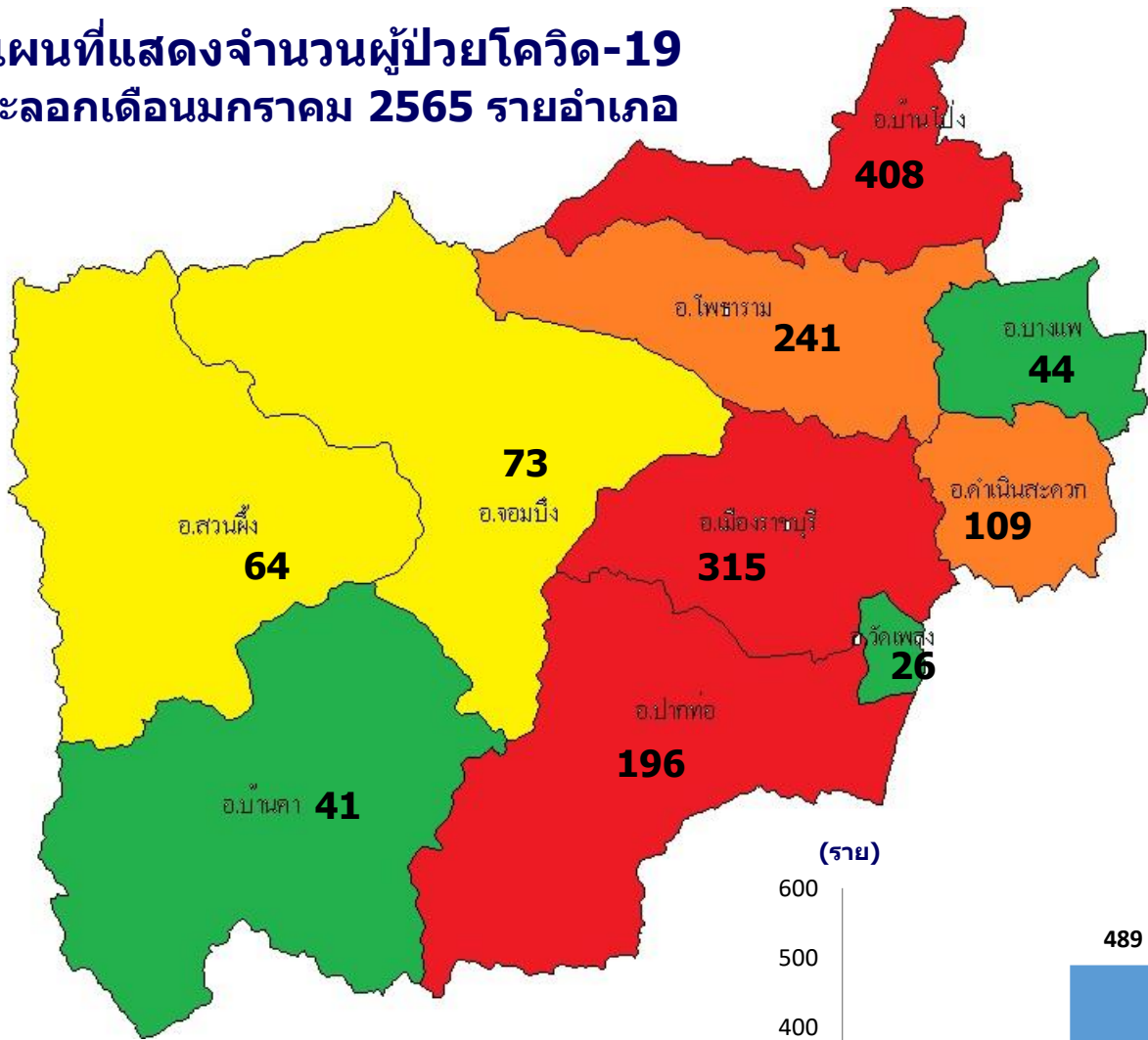


จำนวนผู้ป่วย และอัตราป่วย โควิด-19 รายอำเภอ

ลำดับ	อำเภอ	1 - 20 ม.ค.65	21-ม.ค.	22-ม.ค.	23-ม.ค.	24-ม.ค.	25-ม.ค.	26-ม.ค.	27-ม.ค.	28 ม.ค.	รวม	ธ.ค.64
1	บ้านโป่ง	225	25	17	18	39	19	22	43	45	453	335
2	ปากท่อ	31	0	1	6	1	3	72	82	158	354	107
3	เมือง	183	26	16	22	22	20	12	14	15	330	436
4	โพธาราม	127	44	20	12	9	4	12	13	8	249	119
5	ดำเนินสะดวก	70	11	8	2	0	4	6	8	3	112	86
6	จอมบึง	39	2	6	1	2	6	5	12	0	73	96
7	สวนผึ้ง	40	2	4	3	0	2	2	11	8	72	183
8	บางแพ	25	1	6	2	4	1	4	1	0	44	49
9	บ้านคา	37	0	1	2	0	1	0	0	2	43	63
10	วัดเพลง	26	0	0	0	0	0	0	0	0	26	32
	ตจว. / กทม.	32	10	1	2	3	2	2	3	0	55	36
	รวม	835	121	80	70	80	62	137	187	239	1,811	1,537

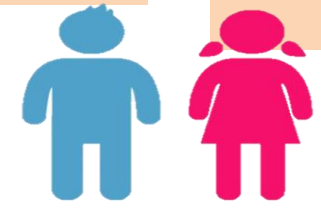


แผนที่แสดงจำนวนผู้ป่วยโควิด-19 ระลอกเดือนมกราคม 2565 รายอำเภอ



พื้นที่สีเขียว : ผู้ป่วย 1-50 ราย
 พื้นที่สีเหลือง : ผู้ป่วย 51-100 ราย
 พื้นที่สีส้ม : ผู้ป่วย 101-300 ราย
 พื้นที่สีแดง : ผู้ป่วย >300 ราย

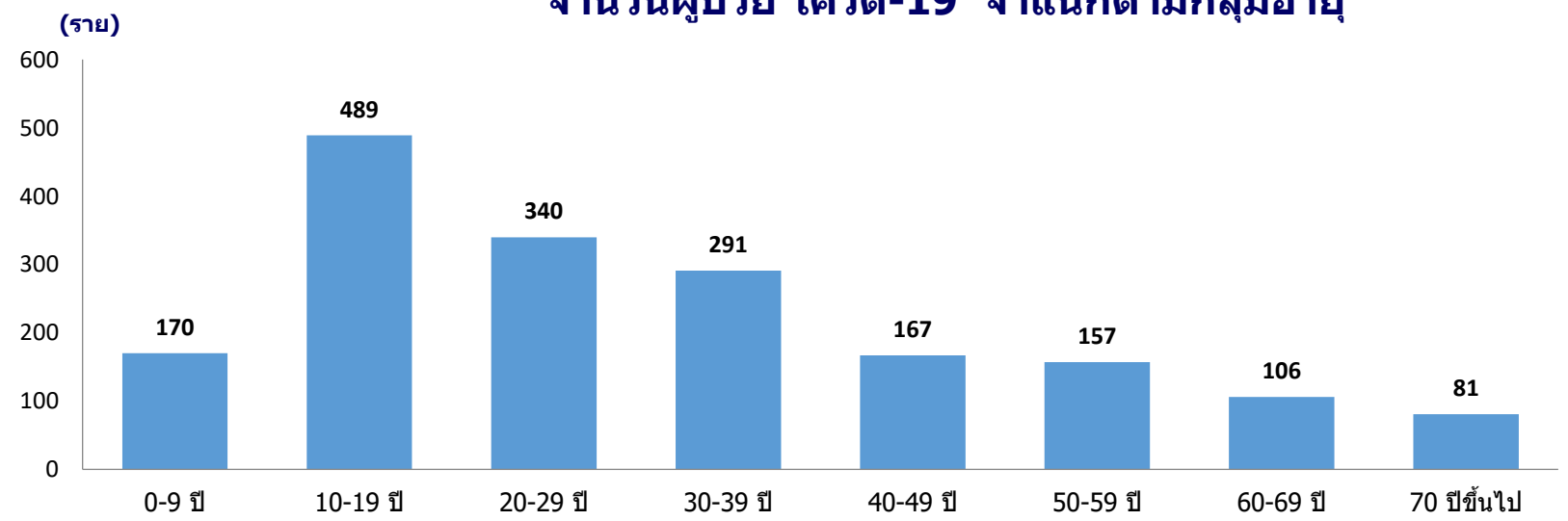
ชาย 686 ราย หญิง 1,125 ราย



1 : 1.6

สัญชาติ : ไทย 1,762 ราย (97.3 %)
 ต่างชาติ 49 ราย (2.7 %)

จำนวนผู้ป่วย โควิด-19 จำแนกตามกลุ่มอายุ



เป้าหมายจำนวนผู้ป่วยโรคโควิด- 19 ไม่เกิน 60 คนต่อวัน

ลำดับ	อำเภอ	จำนวนผู้ป่วยที่มี ได้ในแต่ละวัน เมื่อเทียบกับ ประชากรราย อำเภอ	เดือน มกราคม 2565								จำนวน ผู้ป่วย สะสม (ราย)
			จำนวนผู้ป่วยรายวัน 24 - 31 ม.ค. 65 (ราย)								
			24-ม.ค.	25-ม.ค.	26-ม.ค.	27-ม.ค.	28-ม.ค.	29-ม.ค.	30-ม.ค.	31-ม.ค.	
1	เมือง	14	22	20	12	14	15				83
2	บ้านโป่ง	12	39	19	22	43	45				168
3	โพธาราม	9	9	4	12	13	8				46
4	ดำเนินสะดวก	6	0	4	6	8	3				21
5	ปากท่อ	5	1	3	72	82	158				316
6	บางแพ	3	4	1	4	1	0				10
7	จอมบึง	4	2	6	5	12	0				25
8	สวนผึ้ง	4	0	2	2	11	8				23
9	บ้านคา	2	0	1	0	0	2				3
10	วัดเพลง	1	0	0	0	0	0				0
รวม		60	77	60	135	184	239	0	0	0	695

* ไม่นำต่างจังหวัดมาคำนวณ

สถานการณ์ CLUSTER จังหวัดราชบุรี ปี 2565

สัปดาห์ที่	ตำบล/อำเภอ	cluster	วันที่พบผู้ป่วย	ผู้ป่วยล่าสุด	จำนวนผู้ป่วย	การเฝ้าระวัง	จำนวน Cluster
22-28 ม.ค.	ปากท่อ/ปากท่อ	ร.ร.ธรรมจารินี	24 ม.ค.	25 ม.ค.	311	< 14 วัน	2 cluster
	เบิกไพร/บ้านโป่ง	บ.สามอนี่	23 ม.ค.	26 ม.ค.	16	< 14 วัน	
15-21 ม.ค.	ธรรมเสน/โพธาราม	ทำบุญ 100 วัน	17 ม.ค.	22 ม.ค.	33	< 14 วัน	3 cluster
	สร้อยฟ้า/โพธาราม	บ้านอัมรัก	17 ม.ค.	19 ม.ค.	20	< 14 วัน	
	เจดีย์หัก/เมือง	บ.นครชัยการช่าง + บ.ป๋าย ปอง ปราง	16 ม.ค.	22 ม.ค.	25	< 14 วัน	

CLUSTER ร.ร. ธรรมจารินีวิทยา

- โรงเรียนเรียนธรรมจารินีวิทยา เป็นโรงเรียนประจำ ที่อยู่ หมู่ที่ 2 ตำบลปากท่อ อำเภอปากท่อ จังหวัดราชบุรี ปัจจุบันมีนักเรียนทั้งหมด 1,055 ราย เป็นผู้หญิงล้วน มีบุคลากรครูทั้งหมด 92 ราย
- วันที่ 15 ธันวาคม 2564 โรงเรียนได้ส่งนักเรียนกลับบ้าน จำนวน 570 ราย ซึ่งส่วนใหญ่จะเป็นนักเรียนที่มาจากต่างจังหวัด
- ช่วงวันที่ 14-16 มกราคม 2565 นักเรียนทยอยเดินทางกลับมาที่โรงเรียน ซึ่งโรงเรียนมีมาตรการตรวจ ATK นักเรียนทุกรายที่กลับบ้านช่วงปีใหม่ ผลไม่พบเชื้อ รวมทั้งสิ้น 570 ราย
- วันที่ 23 มกราคม 2565 โรงเรียนได้ดำเนินการตรวจ ATK ให้กับนักเรียนครั้งที่ 2 พบว่า ATK ผลบวก จำนวน 120 ราย จึงแจ้งผู้เกี่ยวข้องทราบเพื่อวางแผนดำเนินการร่วมกัน
- วันที่ 24 มกราคม 2565 นายอำเภอปากท่อ ร่วมกับทีม JIT อำเภอปากท่อเข้าพื้นที่สอบสวนและควบคุมโรค และโรงพยาบาลปากท่อเก็บตัวอย่าง นักเรียนกลุ่มแรก 229 ราย และคุณครู 6 ราย รวม 235 ราย ผลพบเชื้อ 74 ราย ไม่พบเชื้อ 161 ราย
- วันที่ 25 มกราคม 2565 นายแพทย์สาธารณสุขจังหวัดราชบุรี ร่วมกับหน่วยงานที่เกี่ยวข้องเข้าพื้นที่ ติดตามและวางแผนการดำเนินงาน และโรงพยาบาลปากท่อเก็บตัวอย่าง นักเรียนกลุ่มที่สอง 341 ราย ผลพบเชื้อ 237 ราย
- วันที่ 26-27 มกราคม 2565 ส่งนักเรียนเข้ารับการรักษาที่ รพ.ปากท่อ จำนวน 26 ราย , รพ.สนาม จำนวน 285 ราย

ข้อมูลสถานที่กักกันที่ทางราชการกำหนดจังหวัดราชบุรี

Local Quarantine (LQ)

27 มกราคม 2565 เวลา 18:00 น.

ลำดับ	สถานที่	จำนวนผู้ที่อยู่ในสถานที่กักกัน (ราย)						ข้อมูลการใช้ห้อง			หมายเหตุ
		ยอดยกมา	รับใหม่	จำหน่าย	คงเหลือ	ชาย	หญิง	จำนวนห้อง	ใช้ไป	คงเหลือ	
1	จอมบึง (1)	46	6	0	52	32	20	86	41	45	
2	จอมบึง (2)	28	0	1	27	14	13	25	24	1	
3	ปากท่อ	18	0	0	18	1	17	34	18	16	
4	เมืองราชบุรี	66	3	4	65	30	35	78	54	24	
5	บ้านคา	1	0	0	1	1	0	33	1	32	
รวม		159	9	5	163	78	85	256	138	118	

สถานที่	จำนวนผู้ที่อยู่ในสถานที่กักกัน (ราย)						ข้อมูลการใช้ห้อง			หมายเหตุ
	ยอดยกมา	รับใหม่	จำหน่าย	คงเหลือ	ชาย	หญิง	จำนวนห้อง	ใช้ไป	คงเหลือ	
ปากท่อ (1)	42	0	0	42	7	35	48	37	11	



คำสั่งจังหวัดราชบุรี
ที่ ๖๕ / ๒๕๖๕

เรื่อง มาตรการเฝ้าระวังและควบคุมการแพร่ระบาดโรคติดเชื้อไวรัสโคโรนา 2019 (โควิด - 19)
ฉบับที่ ๔๘

ตามที่ได้มีประกาศสถานการณ์ฉุกเฉินในทุกเขตท้องที่ทั่วราชอาณาจักรตั้งแต่วันที่ ๒๖ มีนาคม พ.ศ. ๒๕๖๓ และต่อมาได้ขยายระยะเวลาการบังคับใช้ประกาศสถานการณ์ฉุกเฉินดังกล่าวออกไปเป็นระยะอย่างต่อเนื่องจนถึงวันที่ ๓๑ มกราคม พ.ศ.๒๕๖๕ นั้น

โดยที่สถานการณ์การแพร่ระบาดของโรคติดเชื้อไวรัสโคโรนา 2019 ในหลายประเทศทั่วโลก ได้เปลี่ยนแปลงไปจากเดิมและทวีความรุนแรงขึ้น เนื่องจากปรากฏการณ์ไวรัสโคโรนา 2019 กลายพันธุ์สายพันธุ์โอมิครอน (Omicron) ที่สามารถแพร่กระจายได้เร็วและมีโอกาสทำให้ติดเชื้อได้ง่ายกว่าสายพันธุ์อื่นๆ ขณะที่ประเทศไทยเริ่มตรวจพบผู้ติดเชื้อไวรัสสายพันธุ์ดังกล่าวมากขึ้นเป็นลำดับ แม้ว่าจะได้มีการฉีดวัคซีนครอบคลุมกลุ่มประชากรในประเทศเป็นจำนวนมากแล้วก็ตาม แต่สัดส่วนผู้ที่ได้รับวัคซีนเข็มกระตุ้น (Booster Dose) ยังมีจำนวนไม่มากพอและอาจเป็นความเสี่ยงต่อความมั่นคงของระบบสาธารณสุขหากเกิดการระบาดรุนแรงมากขึ้น รัฐบาลโดยข้อเสนอของฝ่ายสาธารณสุข ที่ได้เฝ้าระวังและติดตามสถานการณ์อย่างใกล้ชิด จึงจำเป็นต้องกำหนดนโยบายและมาตรการต่างๆ เพื่อเตรียมพร้อมรับมือกับเหตุการณ์ดังกล่าว โดยการปรับพื้นที่สถานการณ์และปรับปรุงมาตรการป้องกันควบคุมโรคเพิ่มเติมจากข้อกำหนดและคำสั่งที่ได้ประกาศไว้ก่อนหน้านี้ ให้เหมาะสมกับสถานการณ์ที่เปลี่ยนแปลงไป อาศัยอำนาจตามความในมาตรา ๙ แห่งพระราชกำหนดการบริหารราชการในสถานการณ์ฉุกเฉิน พ.ศ.๒๕๔๘ และมาตรา ๑๑ แห่งพระราชบัญญัติระเบียบบริหารราชการแผ่นดิน พ.ศ.๒๕๓๔ นายกรัฐมนตรีจึงออกข้อกำหนดออกตามความในมาตรา ๙ แห่งพระราชกำหนดการบริหารราชการในสถานการณ์ฉุกเฉิน พ.ศ. ๒๕๔๘ (ฉบับที่ ๔๑) ลงวันที่ ๘ มกราคม พ.ศ.๒๕๖๕ มีข้อกำหนดและข้อปฏิบัติแก่ส่วนราชการทั้งหลาย โดยกำหนดให้จังหวัดราชบุรีเป็นพื้นที่ควบคุม ตามคำสั่งศูนย์บริหารสถานการณ์การแพร่ระบาดของโรคติดเชื้อไวรัสโคโรนา 2019 (โควิด-19) ที่ ๑/๒๕๖๕ ลงวันที่ ๘ มกราคม พ.ศ.๒๕๖๕ เรื่อง พื้นที่สถานการณ์ที่กำหนดเป็นพื้นที่ควบคุม และพื้นที่นาร่องด้านการท่องเที่ยวตามข้อกำหนดออกตามความในมาตรา ๙ แห่งพระราชกำหนดการบริหารราชการในสถานการณ์ฉุกเฉิน พ.ศ. ๒๕๔๘

ดังนั้น อาศัยอำนาจตามความในมาตรา ๓๕ แห่งพระราชบัญญัติโรคติดต่อ พ.ศ.๒๕๕๘ ข้อกำหนดออกตามความในมาตรา ๙ แห่งพระราชกำหนดการบริหารราชการในสถานการณ์ฉุกเฉิน พ.ศ.๒๕๔๘ (ฉบับที่ ๔๑) ลงวันที่ ๘ มกราคม พ.ศ.๒๕๖๕ ผู้ว่าราชการจังหวัดราชบุรี โดยความเห็นชอบของคณะกรรมการโรคติดต่อจังหวัดราชบุรี ในการประชุมครั้งที่ ๕๔/๒๕๖๔ เมื่อวันที่ ๓๐ ธันวาคม ๒๕๖๔ มีมติเห็นชอบให้กำหนดมาตรการเฝ้าระวังและควบคุมการแพร่ระบาดโรคติดเชื้อไวรัสโคโรนา 2019 (โควิด-19) ดังนี้

คำสั่งฉบับ 48 ลงวันที่ 9 ม.ค.65

- พื้นที่ควบคุม
- รวมตัวไม่เกิน 500 คน
- สถานศึกษา เรียน สอน ฝึกรบมได้
- ร้านอาหารห้ามดื่มเครื่องดื่มแอลกอฮอล์
- โรงแรม ศูนย์ประชุม จำนวนไม่เกิน 1,000 คน
- สนามกีฬากลางแจ้ง ผู้ชม 75%

/ ชื่อ ...



คำสั่งจังหวัดราชบุรี
ที่ ๒๕๒ / ๒๕๖๕

เรื่อง มาตรการเฝ้าระวังและควบคุมการแพร่ระบาดของโรคติดเชื้อไวรัสโคโรนา 2019 (โควิด - 19)
ฉบับที่ ๔๙

ตามที่ได้มีประกาศสถานการณ์ฉุกเฉินในทุกเขตท้องที่ทั่วราชอาณาจักรตั้งแต่วันที่ ๒๖ มีนาคม พ.ศ. ๒๕๖๓ และต่อมาได้ขยายระยะเวลาการบังคับใช้ประกาศสถานการณ์ฉุกเฉินดังกล่าวออกไปเป็นระยะอย่างต่อเนื่อง นั้น

โดยที่โรคติดเชื้อไวรัสโคโรนา 2019 โดยเฉพาะเชื้อไวรัสกลายพันธุ์สายพันธุ์โอไมครอน (Omicron) สามารถแพร่ได้เร็วและมีโอกาสทำให้ติดเชื้อได้ง่ายกว่าสายพันธุ์อื่นๆ และประเทศไทยได้ตรวจพบผู้ติดเชื้อสายพันธุ์ดังกล่าวกระจายไปตามพื้นที่ต่างๆทั่วประเทศ แต่ด้วยความร่วมมือร่วมใจของภาคประชาชน ในการปฏิบัติตามมาตรการป้องกันและควบคุมโรคที่มีประสิทธิภาพ และการปฏิบัติหน้าที่อย่างจริงจังเข้มแข็ง ของพนักงานเจ้าหน้าที่และหน่วยงานที่เกี่ยวข้อง ทั้งฝ่ายสาธารณสุข ฝ่ายปกครอง และฝ่ายความมั่นคง ได้ช่วยให้สถานการณ์การระบาดของโรคติดเชื้อโควิด-19 อยู่ภายใต้การควบคุม อย่างไรก็ตามยังคงต้องเพิ่มการเฝ้าระวัง และติดตามสถานการณ์อย่างใกล้ชิด เพื่อควบคุมการระบาดในบางพื้นที่เสี่ยงที่พบการระบาดเป็นกลุ่มก้อน โดยเฉพาะในชุมชน หรือสถานที่เสี่ยงที่มีการรวมกลุ่มของบุคคล จึงสมควรปรับปรุงมาตรการการควบคุมแบบบูรณาการ ให้เป็นไปอย่างเหมาะสมและสอดคล้องกับสถานการณ์ เพื่อให้กิจกรรมทางเศรษฐกิจและสังคมสามารถดำเนินไปได้อย่างต่อเนื่องควบคู่ไปกับมาตรการด้านสาธารณสุข อาศัยอำนาจตามความในมาตรา ๙ แห่งพระราชกำหนดการบริหารราชการในสถานการณ์ฉุกเฉิน พ.ศ.๒๕๔๘ และมาตรา ๑๑ แห่งพระราชบัญญัติระเบียบบริหารราชการแผ่นดิน พ.ศ.๒๕๓๔ นายกรัฐมนตรีจึงออกข้อกำหนดออกตามความในมาตรา ๙ แห่งพระราชกำหนดการบริหารราชการในสถานการณ์ฉุกเฉิน พ.ศ. ๒๕๔๘ (ฉบับที่ ๔๒) ลงวันที่ ๒๑ มกราคม พ.ศ. ๒๕๖๕ มีข้อกำหนดและข้อปฏิบัติแก่ส่วนราชการทั้งหลาย โดยกำหนดให้จังหวัดราชบุรีเป็นพื้นที่ควบคุม ตามคำสั่งศูนย์บริหารสถานการณ์การแพร่ระบาดของโรคติดเชื้อไวรัสโคโรนา 2019 (โควิด-19) ที่ ๓/๒๕๖๕ ลงวันที่ ๒๑ มกราคม พ.ศ.๒๕๖๕ เรื่อง พื้นที่สถานการณ์ที่กำหนดเป็นพื้นที่ควบคุม พื้นที่เฝ้าระวังสูง และพื้นที่นำร่องด้านการท่องเที่ยว ตามข้อกำหนดออกตามความในมาตรา ๙ แห่งพระราชกำหนดการบริหารราชการในสถานการณ์ฉุกเฉิน พ.ศ. ๒๕๔๘

ดังนั้น อาศัยอำนาจตามความในมาตรา ๓๙ แห่งพระราชบัญญัติโรคติดต่อ พ.ศ.๒๕๕๘ ออกข้อกำหนดออกตามความในมาตรา ๙ แห่งพระราชกำหนดการบริหารราชการในสถานการณ์ฉุกเฉิน พ.ศ.๒๕๔๘ (ฉบับที่ ๔๒) ลงวันที่ ๒๑ มกราคม พ.ศ.๒๕๖๕ ผู้ว่าราชการจังหวัดราชบุรี โดยความเห็นชอบของคณะกรรมการโรคติดต่อจังหวัดราชบุรี ในการประชุมครั้งที่ ๑/๒๕๖๕ เมื่อวันที่ ๑๒ มกราคม ๒๕๖๕ มีมติเห็นชอบให้กำหนด มาตรการเฝ้าระวังและควบคุมการแพร่ระบาดของโรคติดเชื้อไวรัสโคโรนา 2019 (โควิด-19) ดังนี้

ข้อ ๑ ให้แก้ไขข้อ ๖ การเตรียมความพร้อมของสถานบริการหรือสถานที่เสี่ยงต่อการแพร่โรคทั่วราชอาณาจักร ตามคำสั่งจังหวัดราชบุรีที่ ๒๕/๒๕๖๕ เรื่อง มาตรการเฝ้าระวังและควบคุมการแพร่ระบาดของโรคติดเชื้อไวรัสโคโรนา 2019 (โควิด-19) ฉบับที่ ๔๘ ลงวันที่ ๙ มกราคม พ.ศ. ๒๕๖๕ และให้ใช้ข้อความดังต่อไปนี้แทน

/ ข้อ ๖ ...

- ปรับ ข้อ 6 มาตรการเฝ้าระวังเพื่อควบคุมการระบาด ฯ เรื่องสถานประกอบที่มีลักษณะคล้ายสถานบริการ หากประสงค์ปรับรูปแบบเป็นร้านจำหน่ายอาหาร เดิมต้องแจ้ง กกก.รตต ภายใน 15 ม.ค. เป็นไม่กำหนดระยะเวลา
- นอกเหนือจากนี้ ใช้ฉบับที่ 48

ข้อ ๖ มาตรการเฝ้าระวังเพื่อควบคุมการระบาดของโรคในสถานที่เสี่ยงต่อ

การแพร่โรค

สำหรับสถานบริการ สถานประกอบการที่มีลักษณะคล้ายสถานบริการ สถานบันเทิง ผับ บาร์ คาราโอเกะ หรือสถานที่อื่นที่มีลักษณะคล้ายกันทั่วราชอาณาจักรยังคงจำเป็นต้องปิดดำเนินการไว้ก่อน แต่หากประสงค์ปรับรูปแบบของสถานที่เพื่อการให้บริการในลักษณะที่เป็นร้านจำหน่ายอาหาร หรือเครื่องดื่ม ผู้ประกอบการหรือผู้มีหน้าที่รับผิดชอบสามารถขออนุญาตดำเนินการได้ โดยจะต้องได้รับการตรวจสอบและประเมินความพร้อมของสถานที่ บุคลากร และการจัดการตามมาตรการป้องกันและควบคุมโรค ตามที่กระทรวงสาธารณสุขกำหนด จากนายอำเภอท้องที่ในฐานะเจ้าพนักงานควบคุมโรคติดต่อตามพระราชบัญญัติโรคติดต่อ พ.ศ.๒๕๕๘ และให้นายอำเภอท้องที่รายงานผลการตรวจสอบ เพื่อให้คณะกรรมการโรคติดต่อพิจารณาอนุญาต ก่อนเปิดให้บริการได้ภายใต้การกำกับติดตามของพนักงานเจ้าหน้าที่อย่างใกล้ชิด

ข้อ ๒ มาตรการปิดสถานบริการหรือสถานที่เสี่ยงต่อการแพร่โรค ให้ปิดสถานที่ชั่วคราวจนกว่าจะมีคำสั่งเป็นอย่างอื่น

๒.๑ สถานที่เล่นการพนันทุกประเภทตามกฎหมายว่าด้วยการพนัน ได้แก่ ชนไก่ กัดปลา ชกมวย วัลลาน ฯลฯ ตลอดจนสถานที่จัดให้มีการชกมวยชกมวย ยกเว้นจัดให้มีการแถมพทหรือรางวัลในการเสี่ยงโชคที่มีเฉพาะสักขีพยาน และดำเนินการตามมาตรการป้องกันโรค

๒.๒ สถานบริการ สถานประกอบการที่มีลักษณะคล้ายสถานบริการ สถานบันเทิง ผับ บาร์ คาราโอเกะ

๒.๓ โต๊ะสนุกเกอร์ บิลเลียด หรือการละเล่นอย่างอื่นที่มีลักษณะคล้ายคลึงกัน

ข้อ ๓ กรณีนอกเหนือจากคำสั่งฉบับนี้ ให้ปฏิบัติตามคำสั่งจังหวัดราชบุรีที่ ๒๕/๒๕๖๕ เรื่อง มาตรการเฝ้าระวังและควบคุมการแพร่ระบาดของโรคติดเชื้อไวรัสโคโรนา 2019 (โควิด-19) ฉบับที่ ๔๘ ลงวันที่ ๙ มกราคม พ.ศ. ๒๕๖๕

กรณีผู้ใดฝ่าฝืนไม่ปฏิบัติตามคำสั่งฉบับนี้ มีโทษตามความในมาตรา ๕๒ แห่งพระราชบัญญัติโรคติดต่อ พ.ศ.๒๕๕๘ ต้องระวางโทษจำคุกไม่เกินหนึ่งปี หรือปรับไม่เกินหนึ่งแสนบาท หรือทั้งจำทั้งปรับและอาจมีความผิดตามความในมาตรา ๑๘ แห่งพระราชกำหนดการบริหารราชการในสถานการณ์ฉุกเฉิน พ.ศ. ๒๕๔๘ ต้องระวางโทษจำคุกไม่เกินสองปี หรือปรับไม่เกินสี่หมื่นบาท หรือทั้งจำทั้งปรับ อนึ่ง ด้วยเหตุที่เป็นกรณีมีความจำเป็นเร่งด่วน เพื่อคุ้มครองสวัสดิภาพของประชาชนและประโยชน์สาธารณะ หากปล่อยให้เนิ่นช้าไปจะก่อผลเสียหายอย่างร้ายแรงต่อส่วนรวม จึงไม่อาจให้กรณีใช้สิทธิโต้แย้งตามความในมาตรา ๓๐ วรรคสอง (๑) แห่งพระราชบัญญัติวิธีปฏิบัติราชการทางปกครอง พ.ศ.๒๕๓๙

ทั้งนี้ ตั้งแต่วันที่ ๒๔ มกราคม พ.ศ. ๒๕๖๕ เป็นต้นไป

สั่ง ณ วันที่ ๒๔ มกราคม พ.ศ. ๒๕๖๕

(นายรณภพ เหลืองไพโรจน์)
ผู้ว่าราชการจังหวัดราชบุรี
ผู้กำกับการบริหารราชการในสถานการณ์ฉุกเฉินจังหวัดราชบุรี

ที่ สธ ๐๔๐๘.๘/ว๖๐



กระทรวงสาธารณสุข
ถนนติวานนท์ จังหวัดนนทบุรี ๑๑๐๐๐

๒๗ มกราคม ๒๕๖๕

เรื่อง ขอส่งนิยามและแนวทางการจัดการผู้สัมผัสของผู้ติดเชื้อเข้าข่าย/ยืนยันโรคติดเชื้อไวรัสโคโรนา 2019

เรียน นายแพทย์สาธารณสุขจังหวัดทุกจังหวัด

สิ่งที่ส่งมาด้วย นิยามและแนวทางการจัดการผู้สัมผัสของผู้ติดเชื้อ จำนวน ๓ ฉบับ

ด้วยสถานการณ์การแพร่ระบาดของโรคติดเชื้อไวรัสโคโรนา 2019 ในประเทศไทย ซึ่งพบการระบาดมาตั้งแต่เดือนธันวาคม ๒๕๖๒ และยังคงมีการรายงานพบผู้ป่วยและผู้เสียชีวิตด้วยโรคติดเชื้อไวรัสโคโรนา 2019 กระจายทั่วประเทศอย่างต่อเนื่อง ส่งผลกระทบเป็นวงกว้างต่อทั้งเศรษฐกิจ สังคมการศึกษา และสาธารณสุข และตามมติที่ประชุมศูนย์ปฏิบัติการฉุกเฉินด้านการแพทย์และสาธารณสุข กรณีโรคติดเชื้อไวรัสโคโรนา 2019 (COVID-19) ประจำวันที่ ๑๒ มกราคม ๒๕๖๕ เห็นชอบให้ดำเนินการเปลี่ยนแปลงนิยามและแนวทางการจัดการผู้สัมผัสของผู้ติดเชื้อเข้าข่าย/ยืนยันโรคติดเชื้อไวรัสโคโรนา 2019 สำหรับใช้ในการสอบสวนการระบาดภายในประเทศ ยกเว้นผู้สัมผัสที่เป็นบุคลากรทางการแพทย์และผู้เดินทางมาจากต่างประเทศ เพื่อให้เหมาะสมสอดคล้องกับสถานการณ์ในปัจจุบัน และสามารถควบคุมการแพร่ระบาดของโรคติดเชื้อไวรัสโคโรนา 2019 ได้อย่างมีประสิทธิภาพ

กระทรวงสาธารณสุข จึงขอส่งนิยามและแนวทางการจัดการผู้สัมผัสของผู้ติดเชื้อเข้าข่าย/ยืนยันโรคติดเชื้อไวรัสโคโรนา 2019 เพื่อเป็นแนวทางในการดำเนินงานต่อไป และสามารถดาวน์โหลดเอกสารได้ที่ https://ddc.moph.go.th/Viralpneumonia/file/g_srt/g_srt_130165.pdf หรือ QR Code ที่ปรากฏท้ายหนังสือนี้ รายละเอียดตามสิ่งที่ส่งมาด้วย

จึงเรียนมาเพื่อโปรดทราบ และดำเนินการในส่วนที่เกี่ยวข้องต่อไปด้วย จะเป็นพระคุณ

ขอแสดงความนับถือ

(นายแพทย์ นลิน โปรัตนพงษ์)

รองอธิบดีกรมโรคสาธารณสุข

ที่ว่าการสาธารณสุข จังหวัดนนทบุรี

ปฎิบัติราชการแทน ปลัดกระทรวงสาธารณสุข

กรมควบคุมโรค

กองระบาดวิทยา

โทร. ๐ ๒๕๖๐ ๓๘๑๐

โทรสาร ๐ ๒๕๖๐ ๓๘๔๕



นิยามและแนวปฏิบัติตามมาตรการป้องกันควบคุมโรค
สำหรับ ผู้สัมผัสใกล้ชิดเสี่ยง ของผู้ติดเชื้อไวรัสโคโรนา 2019

ณ วันที่ 13 มกราคม 2565

ปรับปรุง วันที่ 21 มกราคม 2565

นิยามผู้สัมผัสใกล้ชิด

ผู้สัมผัสใกล้ชิด หมายถึง ผู้ที่มีพฤติกรรมสัมผัสกับผู้ติดเชื้อเข้าข่าย/ยืนยันในวันเริ่มป่วยในช่วงมีอาการป่วยหรือก่อนมีอาการประมาณ 2 - 3 วัน (ทั้งนี้หากเป็นผู้ติดเชื้อไม่มีอาการให้ถือว่าวันที่เก็บสิ่งส่งตรวจเสมือนเป็นวันเริ่มป่วย) โดยมีพฤติกรรมสัมผัสอย่างน้อยข้อใดข้อหนึ่งดังต่อไปนี้

1. ผู้ที่อยู่ใกล้หรือมีการพูดคุยกับผู้ติดเชื้อเข้าข่าย/ยืนยันโรคติดเชื้อไวรัสโคโรนา 2019 ในระยะ 2 เมตร เป็นเวลานานกว่า 5 นาที หรือถูกไอจามรดจากผู้ป่วย

2. ผู้ที่อยู่ในบริเวณที่ปิด ไม่มีการถ่ายเทอากาศมากนัก ร่วมกับผู้ติดเชื้อเข้าข่าย/ยืนยันโรคติดเชื้อไวรัสโคโรนา 2019 เป็นระยะเวลาเวลานานกว่า 30 นาที เช่น ในรถปรับอากาศหรือห้องปรับอากาศ

ผู้สัมผัสใกล้ชิด แบ่งเป็น 2 ประเภท ได้แก่

ผู้สัมผัสเสี่ยงสูง หมายถึง ผู้ที่ไม่ได้สวมหน้ากากอนามัย หรือไม่ได้ใส่ personal protective equipment (PPE) ตามมาตรฐานตลอดเวลาที่มีการสัมผัสใกล้ชิด ช่างต้น

ผู้สัมผัสเสี่ยงต่ำ หมายถึง ผู้สัมผัสใกล้ชิดที่ไม่เข้าเกณฑ์ผู้สัมผัสเสี่ยงสูง

แนวทางการจัดการผู้สัมผัสเสี่ยงสูงของผู้ติดเชื้อเข้าข่าย/ยืนยันโรคติดเชื้อไวรัสโคโรนา 2019 และกิจกรรมต่าง ๆ ที่เกี่ยวข้อง

ผู้สัมผัสเสี่ยงสูง	แนวทางการจัดกลุ่ม	แนวทางการจัดการผู้สัมผัสเสี่ยงสูง
ผู้สัมผัสใกล้ชิดในครัวเรือน	<p>1) สมาชิกในครอบครัว ญาติ และผู้ดูแลผู้ติดเชื้อเข้าข่าย/ผู้ป่วยยืนยันโรคติดเชื้อไวรัสโคโรนา 2019 ในขณะที่มีอาการป่วย ซึ่งรวมระยะเวลาที่ไม่ได้ใส่หน้ากากอนามัย/หน้ากากผ้า นานกว่า 5 นาที</p> <p>2) ผู้ที่อยู่ในบ้านเดียวกับ ผู้ติดเชื้อเข้าข่าย/ผู้ป่วยยืนยันโรคติดเชื้อไวรัสโคโรนา 2019 ในขณะที่มีอาการป่วยซึ่งรวมระยะเวลาที่ไม่ได้ใส่หน้ากากอนามัย/หน้ากากผ้า นานกว่า 5 นาที</p>	<p>- ให้กักตัวที่บ้าน (Home quarantine) เป็นเวลา 7 วัน โดยเริ่มนับจากวันถัดจากวันที่สัมผัสผู้ติดเชื้อเข้าข่าย/ยืนยันโรคติดเชื้อไวรัสโคโรนา 2019 ครั้งสุดท้ายเป็นวันที่หนึ่ง และสังเกตอาการตนเอง (self-monitoring) ต่ออีก 3 วัน โดยมีเจ้าพนักงาน ควบคุมโรคหรือทีม CCRT หรือผู้รับผิดชอบที่ได้รับมอบหมาย กำกับติดตามการกักตัวและให้ผู้สัมผัสปฏิบัติตาม ดังนี้</p> <p>1. ให้ผู้สัมผัสวัดไข้และสังเกตอาการตนเองทุกวันเป็นระยะเวลา 10 วัน โดยเริ่มนับจากวันถัดจากวันที่สัมผัสผู้ติดเชื้อเข้าข่าย/ยืนยันโรคติดเชื้อไวรัสโคโรนา 2019 ครั้งสุดท้ายเป็นวันที่หนึ่งหากพบว่ามีไข้ หรือมีอาการระบบทางเดินหายใจให้แจ้งทีม CCRT ทันที</p> <p>2. แยกกักกันตนเองที่บ้าน (home quarantine) สวมหน้ากากอนามัย ไม่คลุกคลี</p>

ผู้สัมผัสเสี่ยงสูง	แนวทางการจัดกลุ่ม	แนวทางการจัดการผู้สัมผัสเสี่ยงสูง
		<p>ใกล้ชิดกับผู้อื่น แยกห้องนอน ห้ามเดินทางออกจากร้าน/ที่พัก โดยไม่จำเป็น โดยเฉพาะการเดินทางไปในที่สาธารณะ หรือแหล่งชุมชนเป็นเวลา 7 วัน</p> <p>3. หลังจากกักตัวครบ 7 วัน หลีกเลี่ยงการออกนอกบ้าน โดยไม่จำเป็น จดไปสถานที่สาธารณะ งดใช้ขนส่งสาธารณะที่หนาแน่น แต่สามารถไปทำงาน โดยแยกพื้นที่กับผู้อื่น และปฏิบัติตามมาตรการ universal prevention อย่างเคร่งครัด ต่ออีกเป็นเวลา 3 วัน</p> <p>- การเก็บตัวอย่าง การตรวจ ATK ให้ดำเนินการโดยเจ้าหน้าที่ หรือ ตรวจด้วยตนเองภายใต้การกำกับดูแลของเจ้าหน้าที่ อย่างน้อย 2 ครั้ง ดังนี้</p> <p>- ครั้งที่ 1 ในวันที่ 5 หรือ 6 โดยเริ่มนับจากวันถัดจากวันที่สัมผัสผู้ติดเชื้อเข้าข่าย/ยืนยันโรคติดเชื้อไวรัสโคโรนา 2019 ครั้งสุดท้ายเป็นวันที่หนึ่ง</p> <p>- ครั้งที่ 2 ในวันที่ 10 โดยเริ่มนับจากวันถัดจากวันที่สัมผัสผู้ติดเชื้อเข้าข่าย/ยืนยันโรคติดเชื้อไวรัสโคโรนา 2019 ครั้งสุดท้ายเป็นวันที่หนึ่ง กรณีผู้สัมผัสมีอาการให้ตรวจ ATK ทันที หากผลเป็นลบให้ตรวจซ้ำอีกครั้งในอีก 2 - 3 วัน หากพบติดเชื้อให้ดำเนินการตามแนวทางการเวชปฏิบัติของกรมการแพทย์</p>
ผู้สัมผัสใกล้ชิดในโรงเรียน / ที่ทำงาน และในชุมชน	<p>1) นักเรียนหรือผู้ร่วมงาน ได้แก่ กลุ่มเพื่อนที่พบปะกับผู้ติดเชื้อเข้าข่าย/ผู้ป่วยยืนยันโรคติดเชื้อไวรัสโคโรนา 2019 ในขณะที่มีอาการ และมีประวัติอาจสัมผัสสารคัดหลั่งจากทางเดินหายใจ หรือโดนไอ จาม</p> <p>2) ผู้ที่อยู่ในชุมชนเดียวกันกับผู้ติดเชื้อเข้าข่าย/ผู้ป่วยยืนยันโรคติดเชื้อไวรัสโคโรนา 2019 หรือในชุมชนอื่น ๆ และสัมผัสสารคัดหลั่งหลังจากทางเดินหายใจ หรือโดนไอ จาม</p>	<p>(เหมือนการจัดการในผู้สัมผัสเสี่ยงสูงกลุ่มผู้สัมผัสใกล้ชิดในครัวเรือน)</p>

- กัก HQ 7 วัน + 3 วัน S-M
- ตรวจ ATK D 5-6 , D 10
- คกก.รตต มีมติให้กัก 10 วันเมื่อวันที่ 27 ม.ค. 65 ในการประชุมครั้งที่ 2/2565

ผู้สัมผัสเสี่ยงสูง	แนวทางการจัดกลุ่ม	แนวทางการจัดการผู้สัมผัสเสี่ยงสูง
	หน้าากอนามัย/หน้าากกผ้าขณะใกล้ชิด เป็นระยะเวลาานกว่า 5 นาที 2) พนักงานบริการ ที่ให้บริการในโซน ที่ผู้ติดเชื้อเข้าข่าย/ผู้ป่วยยืนยัน ซึ่งรวม ระยะเวลาที่ไม่ได้ใส่หน้าากอนามัย/ หน้าากกผ้า นานกว่า 5 นาที	ของระยะเวลาที่พำนัก หรือเมื่อมีอาการของ โรคระบบทางเดินหายใจ
ผู้สัมผัสใกล้ชิด ของผู้ลักลอบเข้า ราชอาณาจักร	1) ผู้ต้องกัก ที่ถูกกักตัวในห้องเดียวกัน 2) เจ้าหน้าที่ ที่มีประวัติสัมผัสกับผู้ติดเชื้อ เข้าข่าย/ผู้ป่วยยืนยันอยู่ในระยะห่างไม่เกิน 2 เมตรจากผู้ติดเชื้อเข้าข่าย/ผู้ป่วยยืนยัน ซึ่งรวมระยะเวลาที่ไม่ได้ใส่หน้าากอนามัย/ หน้าากกผ้า นานกว่า 5 นาที	กักกันผู้สัมผัสในห้องกักเดิมต่อเป็นเวลา 14 วัน และตรวจหาเชื้อด้วยวิธี ATK จำนวน 2 ครั้ง ครั้งที่ 1 ระหว่างวันที่ 0 - 1 หลังสัมผัส ครั้งที่ 2 ระหว่างวันที่ 13 - 14 หลังสัมผัส
ผู้สัมผัสใกล้ชิด ใน HI / CI / โรงพยาบาลสนาม / โรงพยาบาล	ดำเนินการตามแนวทางการปฏิบัติสำหรับบุคลากรทางการแพทย์และสาธารณสุขที่สัมผัสผู้ป่วย เข้าข่าย/ยืนยันโรคติดเชื้อไวรัสโคโรนา 2019 ของกรมการแพทย์	
ผู้สัมผัสใกล้ชิด ในเรือนจำ	คัดแยกและดำเนินการตามมาตรฐานการป้องกันควบคุมโรคติดเชื้อไวรัสโคโรนา 2019 ของกรมราชทัณฑ์ สามารถดาวน์โหลดเอกสารได้ที่ http://www.correct.go.th/infosaraban64/letter/filepdf/1636529743.pdf	

- ผู้สัมผัสใกล้ชิดของผู้ลักลอบเข้า ราชอาณาจักรกักตัว 14 วัน
- ผู้สัมผัสใกล้ชิดในเรือนจำ ตามแนว กรมราชทัณฑ์
- ผู้สัมผัสเสี่ยงต่ำ ใช้ชีวิตปกติ สังเกต ตนเอง 10 วัน

แนวทางการจัดการผู้สัมผัสเสี่ยงต่ำของผู้ติดเชื้อเข้าข่าย/ยืนยันโรคติดเชื้อไวรัสโคโรนา 2019

ผู้สัมผัสเสี่ยงต่ำให้ดำเนินชีวิตตามปกติ แต่หลีกเลี่ยงการเดินทางไปในที่ที่มีคนจำนวนมาก สังเกตอาการ ตนเอง (self-monitoring) เป็นเวลา 10 วัน โดยเริ่มนับจากวันถัดจากวันที่สัมผัสผู้ติดเชื้อเข้าข่าย/ยืนยันโรคติดเชื้อ ไวรัสโคโรนา 2019 ครั้งสุดท้ายเป็นวันที่หนึ่ง ปฏิบัติตามมาตรการ universal prevention อย่างเคร่งครัด อาจพิจารณาตรวจคัดกรองด้วย ATK หากมีใช้หรืออาการระบบทางเดินหายใจให้แจ้งเจ้าหน้าที่สาธารณสุขทันที เพื่อเก็บสิ่งส่งตรวจ ติดตามอาการและวัดไข้ ตามแนวทางผู้สัมผัสเสี่ยงสูง